



TREN MAYA

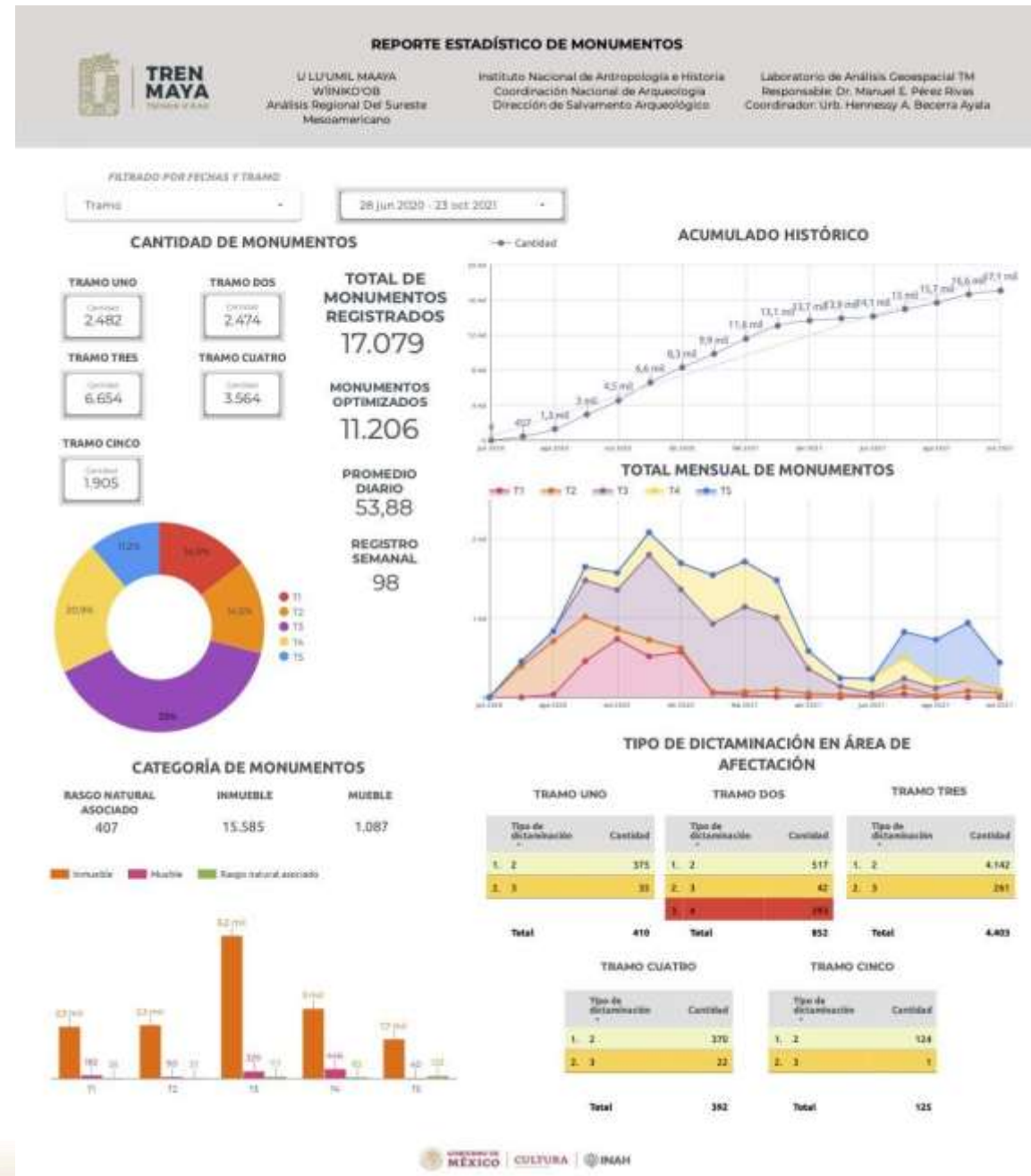
Salvamento arqueológico
24 de octubre de 2021



NUMERALIA DEL SALVAMENTO: RECONOCIMIENTO DE SUPERFICIE Y EXCAVACIÓN DE TODOS LOS TRAMOS

A la fecha se tienen un total de **17,079** monumentos registrados de los cuales:

- **15,585** son monumentos inmuebles que van desde construcciones domésticas hasta edificios con arquitectura monumental
- **1,087** son monumentos muebles tales como concentraciones de materiales y piedras de molienda
- **407** rasgos naturales asociados con actividades humanas



AVANCES DE VISTO BUENO DE OBRA TRAMO 1, 2,3, 4 y 5

Hasta el momento se han dado un total de **760.093 km** de Vistos Bueno de Obra que corresponden a los trabajos de prospección y excavación. Lo que representa un total de **78.21%** de avance realizado en los tramos 1, 2, 3, 4 y 5.



Tramo	Visto bueno de obra (Km)		Total	Longitud Total por tramo (Km)	Porcentaje Avance	Observaciones
	Excavación	Prospección				
1	114.992	99.783	215.775	228	94.64%	
2	194.67		196.67	222	88.59%	Variantes en proceso de recorrido
3	70.058	46.09	119.148	159.7	74.61%	
4		200.5	204.5	252	81.15%	Aún no inicia excavación
5N			0	49.8	0.00%	Fase de prospección inicio 23/10/2021
5S		24	24	60.3	39.80%	Prospección en proceso
SUMAS	379.72	370.373	760.093	971.8	78.21%	

Hallazgos Relevantes

Tramo 1



En el Tramo 1 se han identificado dos mil 482 vestigios arqueológicos inmuebles en la periferia del proyecto.

Los registros abarcan desde montículos y nivelaciones domésticas hasta basamentos con arquitectura compleja.

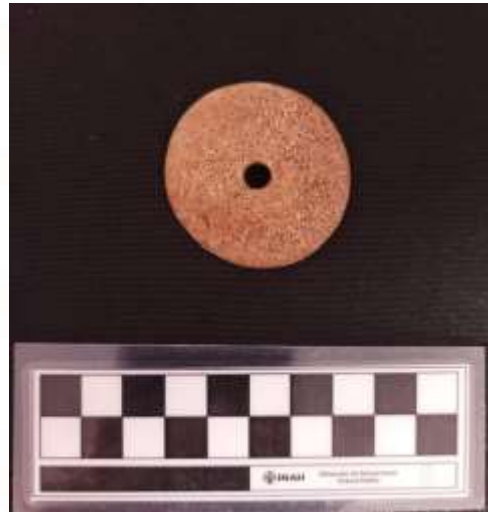
Resaltan dos áreas de especial interés: la primera se encuentra hacia los kilómetros 74 y 86 de la vía, al norte de la ciudad de Tenosique, en las proximidades de comunidades como El 20 y Mactún.

El análisis preliminar de la cerámica indica encontrada en el tramo indica una larga ocupación en la zona explorada, o por lo menos en las 15 estructuras intervenidas.

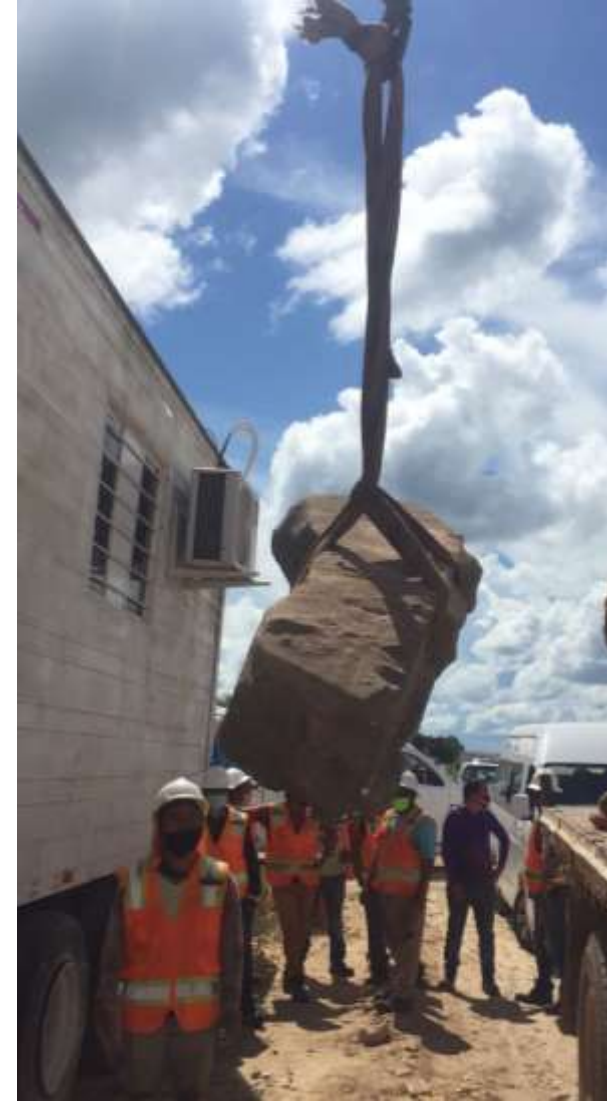
Otra área relevante es Boca del Cerro, sitio clave en el comercial de la época prehispánica donde confluían bienes y personas que circulaban a lo largo del Río Usumacinta. Se han recuperado numerosos entierros con ofrendas de diferentes regiones.



Otros hallazgos destacados Tramo 1



Hallazgos Relevantes Tramo 2



Hallazgos Relevantes Tramo 2



En el tramo 2 se han intervenido importantes contextos tanto de la época prehispánica como colonial. Destacan las excavaciones en el sitio de La Pobreza, entre los Km 4067 + 350 y Km 4067 + 450 de la obra ferroviaria. Este asentamiento prehispánico tuvo sus orígenes a fines del periodo Preclásico (100 a. C. – 250 d. C.) El auge del sitio ocurrió en el Clásico Tardío (600 – 900 d. C.), cuando la concentración de población y acumulación de excedentes llevó a construir buen número de edificios de mampostería, varios techados con bóveda maya y todos correspondientes a la arquitectura Puuc. La exploración de algunos inmuebles ha permitido encontrar la secuencia estratigráfica continua que inicia en el Preclásico, continúa en el Clásico Temprano y finaliza en el Clásico Tardío. También se han recuperado algunos entierros con sus respectivas ofrendas.

Asimismo, en las cercanías de Poc Boc se han recuperados fragmentos de esculturas en piedra del periodo Clásico tardío.

Un elemento que marca el tramo 2 es el sacbé virreinal que comunicaba a Campeche con Mérida y del que se han registrado secciones completas. Resaltan también otros monumentos como la hacienda Santa Rosa, Blanca Flor y la estación histórica de Vista Alegre.

Hallazgos en el Tramo 3

Frente sur (Región Puuc)

Por lo general, predomina el arreglo en uno o varios patios y fueron habitadas por familias nucleares o extensas. Entre los hallazgos sobresalientes registrados durante los trabajos de salvamento destacan 17 vasijas, algunas completas y otras fragmentadas, entierros humanos con ofrendas, contenedores subterráneos, contextos de ofrendas que evidencian la realización de actividades rituales, posiblemente asociadas a la modificación o abandono del espacio construido.

Frente norte (Región de Izamal)

Se han establecido las características particulares de las unidades habitacionales identificadas; es decir, se ha tomado registro de los sistemas constructivos con base en piedra y tierra, las morfologías y distribución de las construcciones asociadas, contextos especiales dentro de este tipo de inmuebles, por ejemplo, entierros prehispánicos. Lo destacable en este sector trabajado son las plataformas de tipo basamento, nivelación y terrazas. Este tipo de agrupamiento se conformó con un patio delimitado por varias estructuras tipo cimiento, estas a su vez eran en su tiempo los espacios de vivienda y asociadas entre sí para formar un área de actividades cotidianas.



HALLAZGOS ARQUEOLÓGICOS RELEVANTES

Tramo 3



Sacbé Izamal - Aké



**Osamenta en la cueva
T3_01298**

Otros hallazgos en excavaciones y materiales cerámicos destacados

Tramo 3



Hallazgos en excavaciones Tramo 4



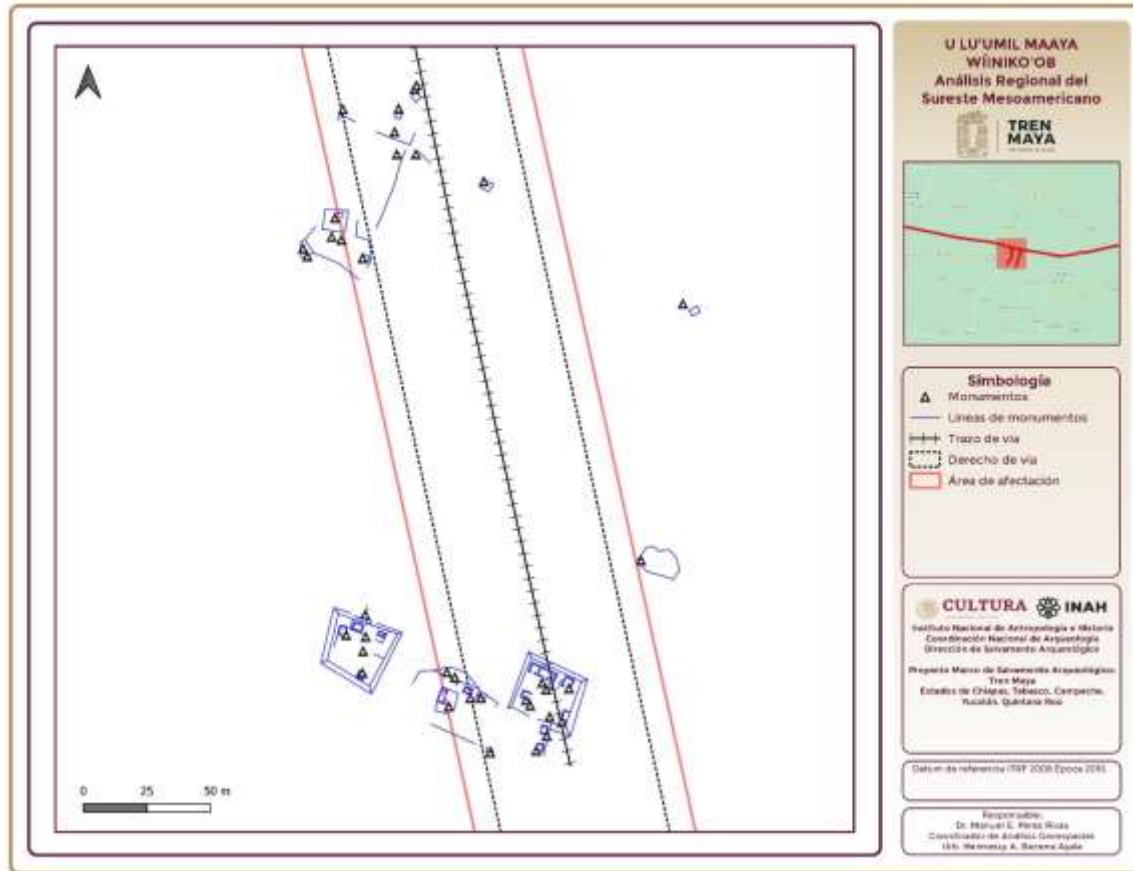
Vasija

Venenera



Hallazgos en excavaciones

Tramo 4



Dentro de los monumentos registrados en el tramo 4, caben destacar varias series de conjuntos arquitectónicos que corresponden a las variantes revisadas. En el ramal Pisté, se identificó una alta concentración de monumentos, destaca un grupo de nivelaciones y basamentos con construcciones superiores relacionadas a un cenote conocido por la comunidad con el nombre de Ch'och'il. En la variante Tintal, se registraron 23 estructuras en derecho de vía. Otro caso digno de mención son los complejos arquitectónicos registrados en la variante Izamal, los cuales abarcan un total de 44.3 hectáreas. Se contabilizaron 35 monumentos constituidos por cimientos, terrazas, basamentos, nivelaciones, metates, entre otros. En el banco de materiales Santa María, cercano a la ciudad de Valladolid, se halló en superficie, sobre un basamento de 28 metros de largo por 24 metros de ancho, una vasija de pequeñas dimensiones asociada a otros tiestos cerámicos. Esta pieza cerámica también conocida como venenera.

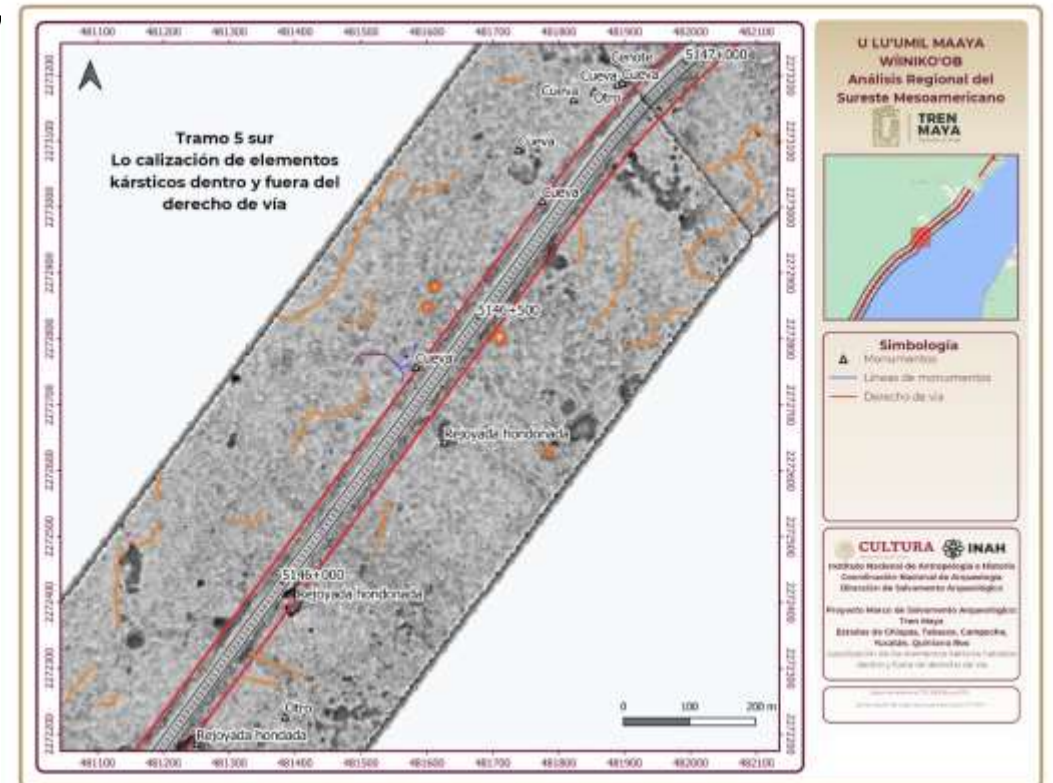
Hallazgos en excavaciones Tramo 5



Hallazgos en excavaciones

Tramo 5

En los tramos 5 Norte y 5 Sur, aun en fase de reconocimiento de superficie, se han registrado restos de las grandes extensiones del asentamiento residencial del postclásico a lo largo de la Costa Oriental de Quintana Roo, caracterizado por una red reticular de muros de junta seca (albarradas) que delimitan espacios residenciales de diferente estatus. Asimismo, se han documentado templos y edificaciones en los alrededores de Xcaret, Puerto Morelos y Xelhá.



AVANCES DE VISTO BUENO DE OBRA TRAMO 1, 2, 3, 4 y 5



Hasta el momento se han dado un total de **760.093 km** de Vistos Bueno de Obra que corresponden a los trabajos de prospección y excavación. Lo que representa un total de **78.21%** de avance realizado en los tramos 1, 2, 3, 4 y 5.